

BIULETYN NAUKOWY

NEWSLETTER DZIAŁU BADAŃ NAUKOWYCH



MENTORING W IPCZD

Rozpoczynamy działania mające na celu wzmocnienie transferu wiedzy pomiędzy doświadczonymi naukowcami a pracownikami na wcześniejszym etapie kariery naukowej. Mamy nadzieję, że poprzez mentoring zmotywujemy młodych pracowników do podjęcia wyzwań naukowych.

Wprowadzenie programu mentoringowego w IPCZD to inwestycja w przyszłość nauki, oparta na zasadach Europejskiej Karty Naukowca, a w szczególności na jej filarze IV: „Kariera naukowa i rozwój talentów”, spełniająca wymogi HR Logo „Excellence in Research”.

Zachęcamy wszystkich do aktywnego udziału w tym procesie i wspólnego budowania silniejszego środowiska badawczego poprzez wypełnienie anonimowej **ankiety mentoringowej do dnia 18.04.2025 r.**

Zarówno mentorzy, jak i osoby korzystające z mentoringu powinni jasno określić swoje cele, wątpliwości i oczekiwania od programu, co ułatwi osiągnięcie zamierzonych rezultatów.



W NUMERZE

STR. 1

MENTORING

STR. 3

KONKURSY I PROJEKTY

STR. 7

SZKOLENIA

STR. 8

KOMUNIKATY

MENTORING MIĘDZYNARODOWY

Zachęcamy do wzięcia udziału w **Euraxess Mentoring Program**.

Program mentorski ma na celu ułatwienie mobilności międzynarodowej poprzez wspieranie współpracy między naukowcami z krajów Europejskiej Przestrzeni Badawczej (ERA) i EURAXESS Worldwide krajów spoza niej.

Rejestrując się w systemie elektronicznym mentorzy określają swoje kompetencje, a adepci (mentees) swoje oczekiwania i potrzeby. System łączy w pary mentora i adepta na okres 6 miesięcy w celu odbywania sesji online przynajmniej 1 raz w miesiącu, kończących się uzyskaniem certyfikatu przez obie strony.



NAGRODY W IPCZD

Przypominamy, że jeszcze **do 31 marca 2025 r.** można składać wnioski do z-cy dyrektora ds. naukowych o przyznanie **nagrody dla autora oryginalnego artykułu naukowego** opublikowanego w 2024 r.

Szczegółowe warunki przyznawania nagrody określa **Zarządzenie nr 26/23** z dnia 25 maja 2023 roku dyrektora Instytutu „Pomnik - Centrum Zdrowia Dziecka” w sprawie przyznawania pracownikom Instytutu „Pomnik - Centrum Zdrowia Dziecka” nagrody w trybie ciągłym dla autora oryginalnego artykułu naukowego.



Informujemy, że wkrótce zostanie ogłoszony konkurs na nagrody za działalność naukową:

- 1. nagroda za wyróżniającą się publikację naukową** w kategoriach:
 - dla młodego naukowca;
 - w kategorii otwartej;
- 2. nagroda za osiągnięcia naukowe** (publikacje, kierowanie i uczestnictwo w grantach, inne rodzaje aktywności naukowej za okres ostatnich 4 lat) w kategoriach:
 - indywidualnej;
 - zespołowej.

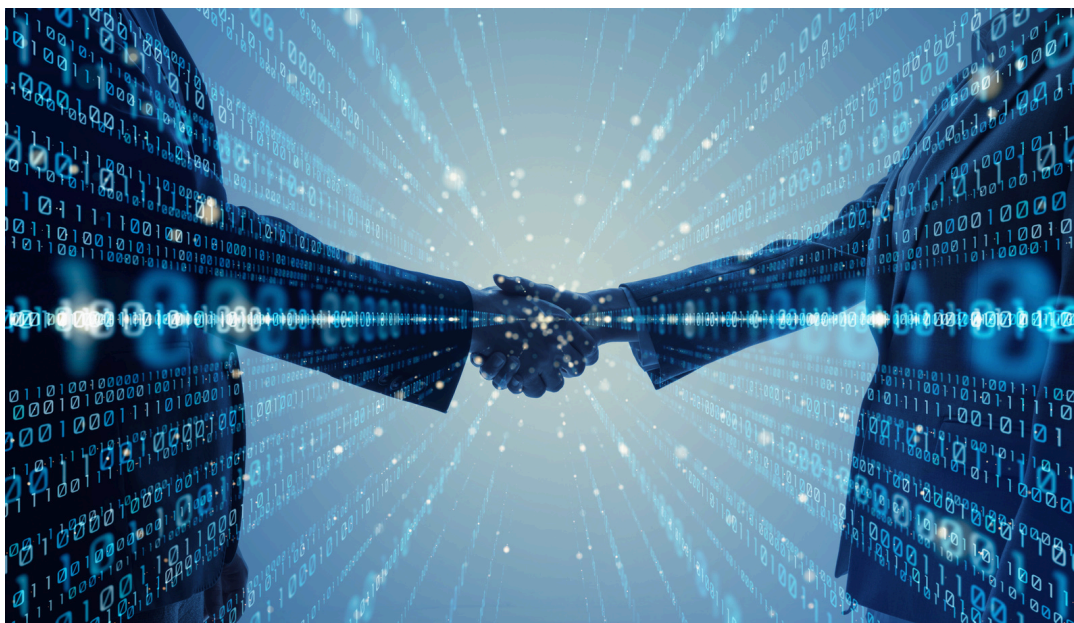
Szczegółowe warunki przyznawania nagród określa **Zarządzenie nr 27/23** z dnia 25 maja 2023 roku dyrektora Instytutu „Pomnik - Centrum Zdrowia Dziecka” w sprawie przyznawania nagród w trybie konkursowym pracownikom naukowym Instytutu „Pomnik - Centrum Zdrowia Dziecka” wykazującym wyróżniającą aktywność naukową.



REKRUTACJE W OBSZARZE DZIAŁALNOŚCI NAUKOWEJ

Obecnie prowadzona jest rekrutacja związana z projektami obsługiwanymi w Dziale Badań Naukowych na następujące stanowiska:

- Specjalista ds. jakości badań klinicznych w CWpediBK
- Specjalista ds. koordynacji badań klinicznych w CWpediBK
- Młodszy specjalista / Specjalista / Starszy specjalista ds. monitorowania niekomercyjnych badań klinicznych w projekcie BraimTOR
- Młodszy specjalista / specjalista / starszy specjalista ds. obsługi projektów - Dział Badań Naukowych
- Specjalisty/Starszego Specjalisty ds. monitorowania niekomercyjnych badań klinicznych projekt DIPGen
- Młodszy specjalista inżynierijno-techniczny- projekt Anti SEPSIS
- Inżynier danych w projekcie Pediatryczne Regionalne Centrum Medycyny Cyfrowej (PeRCMC)
- Specjalista ds. wdrożenia i obsługi eCRF
- Specjalista ds. wsparcia i utrzymania eCRF
- Młodszy asystent diagnosta laboratoryjny/biolog/biotechnolog - HIT GLIO
- Specjalista ds. wdrożenia eCRF i baz danych – projekt RAMIPS



DOFINANSOWANIE GRANTÓW - TRWAJĄCE KONKURSY

- **OPUS 29** (Narodowe Centrum Nauki) konkurs na projekty badawcze, przeznaczony dla naukowców na wszystkich etapach kariery naukowej. Czas trwania projektu może wynosić 12, 24, 36 lub 48 miesięcy. Wnioski można składać **do 17 czerwca 2025 r.**
- **PRELUDIUM 24** (NCN) konkurs na projekty badawcze, przeznaczony dla naukowców bez stopnia doktora. W konkursie można uzyskać grant w wysokości maksymalnie 70 000 zł, 140 000 zł lub 210 000 zł na finansowanie projektu trwającego odpowiednio 12, 24 lub 36 miesięcy. Wnioski można składać **do 17 czerwca 2025 r.**
- **MINIATURA 9** (NCN) konkurs, w którym można składać wnioski na realizację działania naukowego, które może zostać przeprowadzone w formie: badań wstępnych lub kwerendy lub wyjazdu o charakterze naukowym. Działanie naukowe może być realizowane poprzez jedną lub więcej form, o ile jest to uzasadnione merytorycznie. Podstawowym celem konkursu jest finansowanie działania naukowego służącego przygotowaniu wniosku planowanego do złożenia w konkursach NCN lub innych konkursach ogólnokrajowych lub międzynarodowych na finansowanie projektów badawczych. W konkursie można uzyskać środki finansowe w wysokości od 5 000 do 50 000 zł na realizację działania naukowego trwającego do 12 miesięcy. We wniosku można zaplanować MENTORING NCN, którego celem jest uzyskanie merytorycznego wsparcia od Mentora NCN w przygotowaniu projektu badawczego planowanego do złożenia w konkursach NCN. **Baza mentorów NCN**. Wnioski można składać **do 31 lipca 2025 r.**
- **TRANSMED I** (Agencja Badań Medycznych) - konkurs na rozwój projektów badawczo-rozwojowych z obszaru medycyny translacyjnej. Wniosek należy złożyć **do 12.06.2025 r.**
- **IHI - CALL 9** - wnioski można składać **do 29 kwietnia 2025 r.**
- **IHI - CALL 10** - wnioski można składać **do 23 kwietnia 2025 r.**



DOFINANSOWANIE GRANTÓW - NADCHODZĄCE KONKURSY

- **EIC Pathfinder - data otwarcia konkursu: 21 maja 2025 r.**

EIC Pathfinder to program finansowania w ramach programu Horyzont Europa, który oferuje wsparcie zespołom badawczym poprzez finansowanie badań mających na celu opracowanie naukowych podstaw przełomowych technologii wspieranie najwcześniejszych etapów naukowych, technologicznych lub zaawansowanych technologicznie prac badawczo-rozwojowych dążenie do wykorzystania nowych, przełomowych kierunków w nauce i technologii w celu dokonania przełomu w danej dziedzinie i na danym rynku lub stworzenia nowych możliwości wdrażanie innowacyjnych rozwiązań technologicznych w celu identyfikowania, rozwijania i zwiększania skali przełomowych technologii i przełomowych innowacji w Europie.

Kto może składać wnioski?

Konsorcja z państw członkowskich UE i krajów stowarzyszonych z programem Horyzont Europa:

1. Konsorcja składające się z co najmniej trzech różnych niezależnych podmiotów prawnych;
 2. Co najmniej jeden podmiot prawny z siedzibą w państwie członkowskim;
 3. Co najmniej dwa inne niezależne podmioty prawne, z których każdy ma siedzibę w innym państwie członkowskim lub kraju stowarzyszonym.
 4. Ponadto pojedynczy wnioskodawcy, małe i większe konsorcja (dwóch partnerów) tylko w przypadku wyzwań EIC Pathfinder. **Informacje**
- **EU4Health** - zaprasza do składania ofert w celu przyspieszenia dostępu do szczepionki przeciwko ospie wietrznej i jej stosowania. Data otwarcia konkursu: **21 kwietnia 2025 r.**
 - **Ścieżka SMART** (NCBR) - Projekty realizowane w konsorcjach. Ogłoszenie konkursu: **25 kwietnia 2025 r.**
 - **Seal of excellence** (NCBR) - środowisko sprzyjające innowacjom. Ogłoszenie konkursu: **7 maja 2025 r.**
 - **Horyzont Europa** - harmonogram konkursów na 2025 r.



WEBINARIUM: BADANIA KLINICZNE W PROGRAMIE HORYZONT EUROPA: MOŻLIWOŚCI I WYZWANIA

Zapraszamy na webinarium online 25 marca 2025 r. godz.: 11:00 podczas którego:

- dowiesz się, jakie są możliwości finansowania badań klinicznych w ramach programu Horyzont Europa,
- usłyszysz o pionierskich projektach badawczych, takich jak RECOMB i IntreALL, oraz ich wpływie na rozwój medycyny,
- zyskasz praktyczną wiedzę na temat prowadzenia badań w obszarze chorób rzadkich.

Rejestracja

JAK SZPITALA MOGĄ POZYSKAĆ DOFINANSOWANIE Z KPO NA E-ZDROWIE?

Już w najbliższych tygodniach Ministerstwo Zdrowia ogłosi konkurs na alokację ok. 2,6 mld zł na dofinansowanie inwestycji w cyfryzację szpitali. Środki te będą przeznaczone między innymi na wdrożenie rozwiązań opartych o algorytmy AI, rozwój EDM, digitalizację dokumentacji medycznej oraz zwiększenie poziomu cyberbezpieczeństwa szpitali.

Serdecznie zapraszamy do udziału w webinarze poświęconym możliwościom pozyskania tych środków. Podczas spotkania przedstawimy najważniejsze warunki i zasady nadchodzącego naboru.

Termin webinarium: **27 marca 2025 r.** godz.: 10:00 - 11:00

Rejestracja

BIOINFORMATYKA - STUDIA

Polsko-Japońska Akademia Technik Komputerowych prowadzi studia o profilu: Bioinformatyka

Bioinformatyka, jako interdyscyplinarny obszar nauki, integruje wiedzę z zakresu biologii, medycyny i informatyki. Dzięki zastosowaniu zaawansowanych algorytmów i systemów komputerowych, bioinformatycy są w stanie przetwarzać ogromne ilości danych biologicznych, co przyczynia się do zrozumienia skomplikowanych procesów biologicznych. To z kolei umożliwia tworzenie bardziej skutecznych terapii, rozwoju medycyny personalizowanej, opracowywania

Więcej informacji

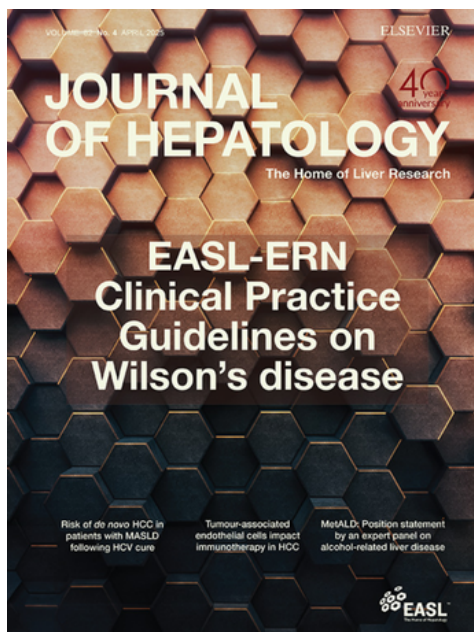
PUBLIKACJA WYTYCZNYCH W CHOROBY WILSONA

W kwietniowym wydaniu renomowanego czasopisma z zakresu hepatologii - **Journal of Hepatology** (IF 26.8) ukazują się najnowsze, międzynarodowe wytyczne postępowania w chorobie Wilsona.

Przygotowanie wytycznych prowadzono pod kierownictwem prof. dr hab. n. med. Piotra Sochy ze wsparciem dr n. med. Wojciecha Jańczyka z Kliniki Gastroenterologii, Hepatologii, Zaburzeń Odżywiania i Pediatrii IPCZD.

Autorzy wytycznych to grupa ekspertów wywodzących się z wiodących europejskich ośrodków hepatologii, hepatologii dziecięcej oraz neurologii. Artykuł powstał pod auspicjami EASL (European Association Study of the Liver) oraz ERN Rare Liver.

Praktyczne wytyczne diagnostyki i leczenia choroby Wilsona są adresowane do różnych specjalności lekarzy zajmujących się pacjentami z chorobą Wilsona.



GRATULUJEMY!

PARTNER DO BADAŃ POSZUKIWANY!

- W ramach przygotowania projektu w dziedzinie wpływu mikro- i nanodrobin plastiku na zdrowie człowieka, Université de Reims Champagne-Ardenne (URCA) z Francji, poszukuje zainteresowanych do współpracy. Naukowcy tej grupy badawczej pracują nad oceną odpowiedzi immunologicznej i powiązanych technik w leczeniu nowotworów czynników środowiskowych, takich jak nanoplastiki, palenie tytoniu i pestycydy (**opis w załączniku**).
- W ramach przygotowań do projektu mającego na celu zwalczanie chorób niezakaźnych i wzmocnienie systemów opieki zdrowotnej, Uniwersytet Dunajski w Krems (DPU) z Austrii ogłosił poszukiwanie partnerów. Grupa badawcza poszukująca współpracy, zajmuje się promocją zdrowia, interwencjami behawioralnymi, optymalizacją procesów i ekonomią zdrowia (**opis w załączniku**).

ROBOTYKA W OPIECE ZDROWOTNEJ

Sektor ochrony zdrowia dynamicznie się rozwija, a robotyka medyczna staje się jednym z kluczowych obszarów innowacji. W ramach Sekcji Szpitalnej Izby POLMED powołano grupę roboczą ds. robotyki medycznej, składającą się z przedstawicieli wiodących firm dostarczających wyroby medyczne do polskich szpitali. Ich doświadczenie i zaangażowanie pozwoliło na rzetelną analizę rynku oraz wyzwań związanych z wdrażaniem nowoczesnych technologii.



Raport powstał we współpracy z:  POLMED



KONFERENCJA

"Badania Kliniczne Wyrobów Medycznych" to jedna z największych organizowanych w Polsce Konferencji dotyczących badań klinicznych wyrobów medycznych i badań działania wyrobów do diagnostyki in vitro.

16 kwietnia 2025 r. godz.: 9:00- 17:00; FOCUS HOTEL ul. Suwak 15 Warszawa

Rejestracja

EUROPEJSKA KARTA NAUKOWCA

Celem europejskiej strategii HR (Human Resources Strategy for Researchers) jest wspieranie instytucji-pracodawców naukowców w procesie tworzenia atrakcyjnych warunków zatrudnienia i rekrutacji badaczy. Wyznacznikiem dla strategii są dokumenty: **"Europejska Karta Naukowca i Kodeks Postępowania przy rekrutacji pracowników naukowych"** zawierające podstawowe zasady, którymi powinny kierować się instytucje działające w sferze B+R oraz organizacje finansujące badania. Instytucje zatrudniające, które zobowiązują się wdrażać europejską strategię HR mogą otrzymać wyróżnienie **"HR Excellence in Research"** przyznawane przez Komisję Europejską. **IPCZD otrzymał wyróżnienie HR Excellence in Research w 2017 r.**

W **Europejskiej Karcie Naukowca** skoncentrowano się na prawach i obowiązkach naukowców, pracodawców, grantodawców i decydentów. Zawarto w niej 20 kluczowych zasad. Zostały one sklasyfikowane w ramach następujących czterech filarów:

- etyka, rzetelność, płęć społeczno-kulturowa i otwarta nauka
- ocena, rekrutacja i postęć w karierze naukowców
- warunki pracy i praktyki
- kariera naukowa i rozwój talentów

Od 147 wydania Newslettera prezentujemy zapisy najnowszej Karty Naukowca (aktualizowanej 18.12.2023 r.) w podziale na ww. filary.

KARIERA NAUKOWA I ROZWÓJ TALENTÓW

1. ocena różnorodnych karier naukowych
2. rozwój kariery zawodowej i doradztwo zawodowe
3. ustawiczny rozwój zawodowy
- 4. nadzór naukowy i mentoring**



HR EXCELLENCE IN RESEARCH

NADZÓR NAUKOWY I MENTORING

Odpowiednie zarządzanie ludźmi i zespołami ma kluczowe znaczenie w środowiskach prac badawczych, ponieważ nauka jest z definicji wspólnym przedsięwzięciem. Należy wprowadzić niezbędne szkolenia, narzędzia i mechanizmy oceny, aby zapewnić, by starsi i wiodący naukowcy kierowali pracownikami i zespołami w sprawiedliwy i niedyskryminujący sposób, wolny od uprzedzeń ze względu na płeć i od innego rodzaju uprzedzeń, np. związanych z religią, orientacją seksualną, pochodzeniem rasowym lub etnicznym czy sytuacją społeczno-ekonomiczną itp., oraz aby byli w stanie ustanowić owocne i oparte na współpracy relacje z innymi naukowcami. Powinno to przyczynić się do stworzenia zdrowych, sprawiedliwych i kreatywnych środowisk, w których każda osoba jest szanowana, odpowiednio motywowana i uznana i wspiera się jej dobrostan.

Pracodawcy i grantodawcy powinni zadbać o to, by wyznaczono osobę lub grupę osób, do której mogą zgłaszać się początkujący naukowcy (R1) i uznani naukowcy (R2) w kwestiach związanych z wykonywaniem swoich obowiązków, oraz by zostali oni o tym powiadomieni.

Tego typu ustalenia powinny jasno określać, że proponowani opiekunowie naukowcy posiadają odpowiedni poziom wiedzy eksperckiej w zakresie nadzorowania prac badawczych i dysponują czasem i zaangażowaniem, by zaoferować stażystom odpowiednie wsparcie; ponadto powinni zapewnić konieczne procedury monitorowania postępów i oceny, a także niezbędne mechanizmy udzielania informacji zwrotnej.

Szczegółowe przepisy dotyczące integracji, wsparcia w zakresie badań i rozwoju kariery naukowców, ich mentoringu i dobrostanu, komunikacji i rozwiązywania konfliktów oraz szkolenia i rozwoju zawodowego opiekunów naukowych przedstawiono w wytycznych dotyczących nadzoru naukowego w ramach działania MSCA. Wytyczne MSCA dotyczące nadzoru naukowego są zbiorem zaleceń dla osób indywidualnych i instytucji otrzymujących finansowanie z MSCA.

W wytycznych tych propaguje się skuteczny nadzór naukowy, mentoring i odpowiednie poradnictwo zawodowe.

Relacje z opiekunami naukowymi

Na etapie szkoleniowym naukowcy powinni posiadać zorganizowane i regularne formy kontaktu ze swoim opiekunem naukowym i przedstawicielem kierunku/wydziału i korzystać w pełni z tych relacji. Opiekunowie naukowcy powinni również aktywnie wspierać w szczególności naukowców na wczesnym etapie kariery, organizując z nimi spotkania poświęcone udzielaniu informacji zwrotnych i promując działania szkoleniowe związane z ich pracą.

Tego rodzaju wsparcie obejmuje rejestrowanie postępu wszelkich badań oraz ich wyników, uzyskiwanie informacji zwrotnych poprzez sprawozdania i seminaria, i stosowanie tych informacji oraz pracę według ustalonych harmonogramów, celów pośrednich, rezultatów lub produktów badań naukowych.



NADZÓR NAUKOWY I MENTORING

Starsi pracownicy naukowi

Starsi pracownicy naukowi (R3 i R4) powinni zwracać szczególną uwagę na równoległość funkcji, które pełnią, tj. opiekunów naukowych, mentorów, doradców zawodowych, liderów, koordynatorów projektów, menedżerów lub popularyzatorów nauki. Funkcje te powinni wypełniać zgodnie z najwyższymi standardami zawodowymi i powinni mieć dostęp do odpowiedniego szkolenia. W ramach swojej roli opiekunów lub mentorów pracowników naukowych starsi pracownicy naukowi powinni budować konstruktywne i pozytywne relacje z początkującymi naukowcami (R1) i z uznanymi naukowcami (R2) w celu określenia warunków efektywnego transferu wiedzy oraz z uwagi na przyszły pomyślny rozwój ich kariery. Wspieranie rozwoju kariery naukowców szczebla R1 i R2 przez przekazywanie im doświadczenia i wartości w zaufanym i poufnym otoczeniu jest wysoce odpowiedzialną rolą.



GRANTY I STYPENDIA DLA NAUKOWCÓW



Ministerstwo Nauki
i Szkolnictwa Wyższego

BIULETYN INFORMACYJNY
PRZYGOTOWYWANY JEST PRZEZ
DZIAŁ BADAŃ NAUKOWYCH

TELEFON: 22 815 72 46
E-MAIL: NAUKA@IPCZD.PL



Wykorzystano grafiki na licencji CC ze źródeł:
www.pixabay.com; www.freepik.com
www.pexels.com